

INDICADORES DE DEMANDA LABORAL EN CÓRDOBA

ABRIL 2015

COMISIÓN ASESORA DE ECONOMÍA

PRESIDENTE: LIC. EC. GUILLERMO PIZARRO

VICEPRESIDENTE: LIC. EC. VÍCTOR PERALTA

SECRETARIO: CR. DIEGO GARCÍA

PROSECRETARIO: CR. SEBASTIÁN ROCHA

MIEMBROS: - LIC. EC. MARY ACOSTA

- CR. JUAN ITURRIA

- LIC. EC. IGNACIO MONTES

- LIC. EC. JOSÉ SARTORI

- LIC. MARCOS GODOY

- CR. VÍCTOR LOVOS

- CR. RAMÓN MARASINI

- LIC EC. JAVIER VICENS

- LIC. EC. GRACIELA FINUCCI

- LIC. EC. MÓNICA LESSER

INSTITUTO DE ECONOMÍA

INVESTIGADORA JEFA: LIC. EC. MARY ACOSTA

INVESTIGADOR: LIC. EC. VÍCTOR PERALTA

INVESTIGADORES PASANTES: SRTA. JOSEFINA SONNENBERG PALMIERI

SRTA. MARIA ANTONELLA POCHETTINO

Resumen Ejecutivo

- En **Abril** el **Índice de Demanda Laboral (IDL)** mostró una variación mensual negativa de **6,02%** en el registro con estacionalidad, mientras que en términos desestacionalizados presentó un aumento del **6,14%**.
- La **variación interanual** (Abril de 2015 respecto a Abril de 2014) fue positiva en **22,29%**. El resultado se explica por el crecimiento de pedidos de **personal no calificado (39,42%)** y de **empleo calificado (17,43%)**.
- En términos mensuales, el empleo **calificado** disminuyó un **5,01%**, en tanto el **empleo no calificado** también registró una variación negativa del **8,89%**. En el primer grupo, la demanda de **profesionales** aumentó un **18,36%**, mientras que los pedidos de **no profesionales** decrecieron un **13,16%**. En lo que respecta a la demanda de **profesionales en ciencias económicas** se registró una variación negativa de **57,59%**.
- En el análisis por sectores, **servicios** presentó un aumento de **37,19%** en comparación con el mes anterior; a su vez, en **industria** la demanda cayó un **28,32%** y en **comercio** disminuyó **17,55%**. Considerando la variación interanual el rubro **servicios** presentó una variación positiva de **28,72%**, igual comportamiento reflejó **industria (48,21%)**. Por el contrario, el rubro comercio decreció un **0,21%** por debajo del registro de igual mes de 2014.
- Al comparar los pedidos acumulados al mes de Abril de 2015, respecto a igual período de 2014, se observa que la cantidad de empleos solicitados experimentó una variación positiva del **1,44%**.

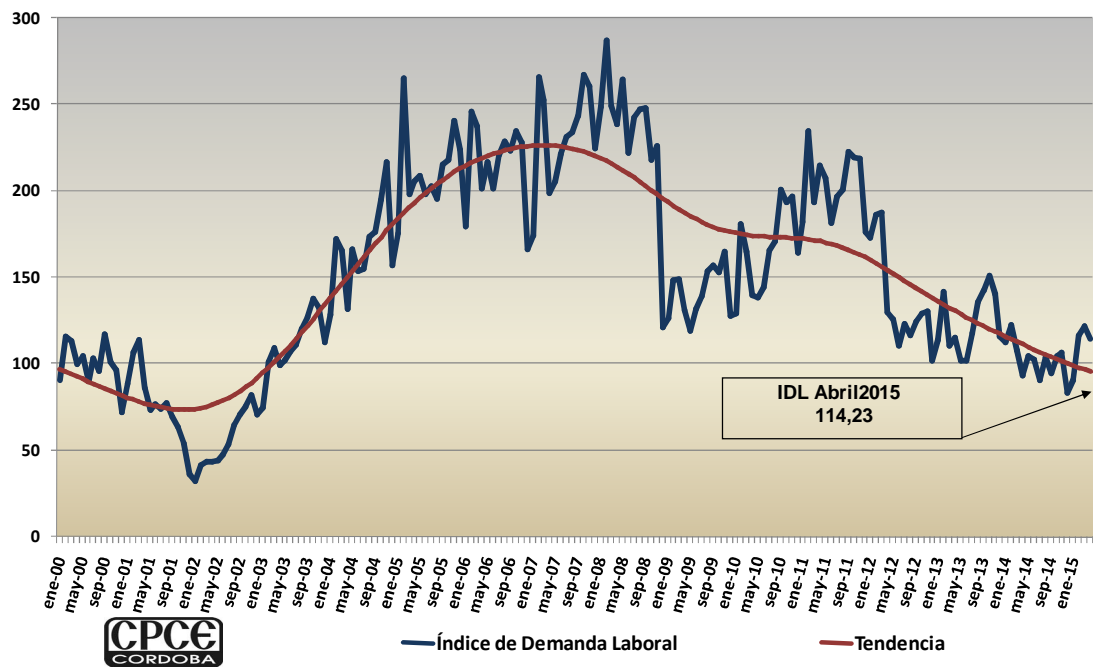
Indicadores de Demanda Laboral en Córdoba

El Índice de Demanda Laboral de Abril de 2015 (114,23) aumentó 22,29% de manera interanual, y disminuyó un 6,02% con respecto al mes de Marzo de 2015.

Este índice se elabora sobre el relevamiento de los avisos clasificados de los días domingo publicados en el diario local La Voz del Interior y utiliza como período base el promedio mensual del año 2000. De aquí en adelante, vale tener presente que se está hablando de índices y no de niveles (cantidades de pedidos de empleo realizadas en un momento del tiempo).

El Índice de Demanda Laboral (IDL) de Abril de 2015 se situó en **114,23** puntos (ver Figura 1), registrando una caída del **6,02%** con respecto al mes anterior y un aumento del **22,29%** en relación al mismo mes del año pasado.

Figura 1:
Índice de Demanda Laboral. 2000-2015.
Base: promedio mensual del año 2000=100

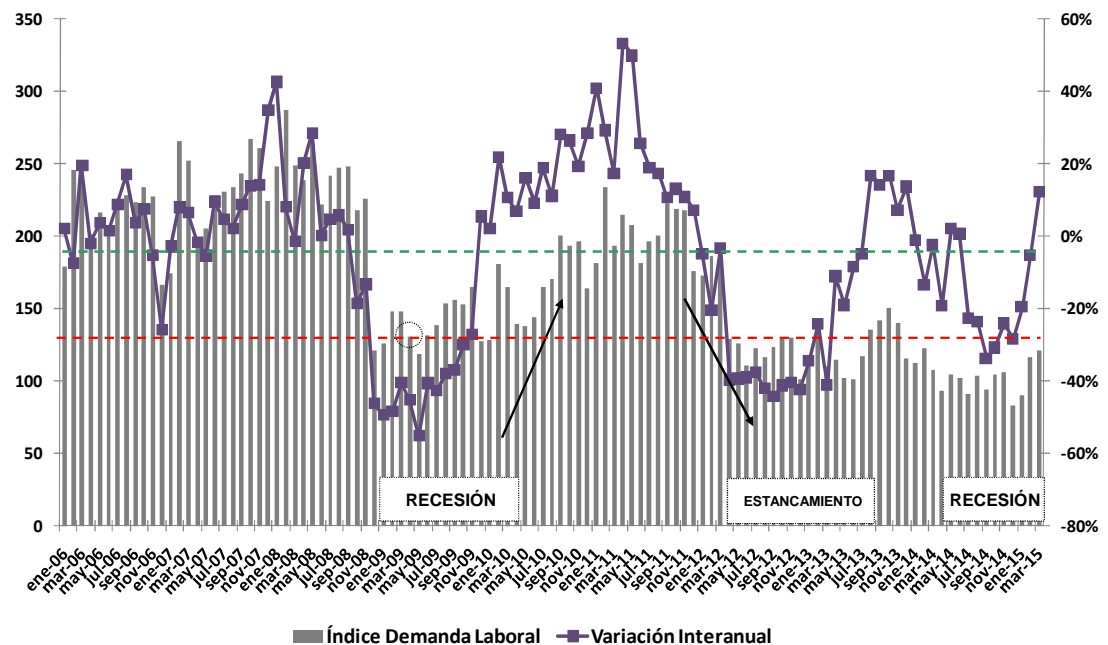


Fuente: Elaboración propia. Instituto de Economía CPCE Abril 2015.

El IDL registró el segundo aumento interanual luego de ocho periodos de decrecimiento (ver Figura 2). Si bien con anterioridad se registraron algunos periodos con tasas de variación positivas (Agosto - Diciembre 2013 y Mayo - Junio 2014), las mismas no lograron imprimir una tendencia

consolidada en la evolución del indicador, evidenciando la dificultad de la economía para mantener el nivel de actividad y su repercusión directa en la escasa generación de empleo. Recordemos que el índice experimentó 14 meses de caídas interanuales en la crisis del 2009, para luego recuperarse, hasta que a comienzos de 2012 volvió a registrar tasas negativas por 19 meses continuados. Cabe destacar que el valor del índice del mes bajo análisis, se encuentra por debajo del observado durante la crisis financiera internacional del 2009 (130,95 en Abril del 2009—línea roja punteada).

Figura 2:
Índice de Demanda Laboral y variación interanual. 2006-2015.
Base: promedio mensual del año 2000=100



Fuente: Elaboración propia. Instituto de Economía, CPCE. Abril 2015.

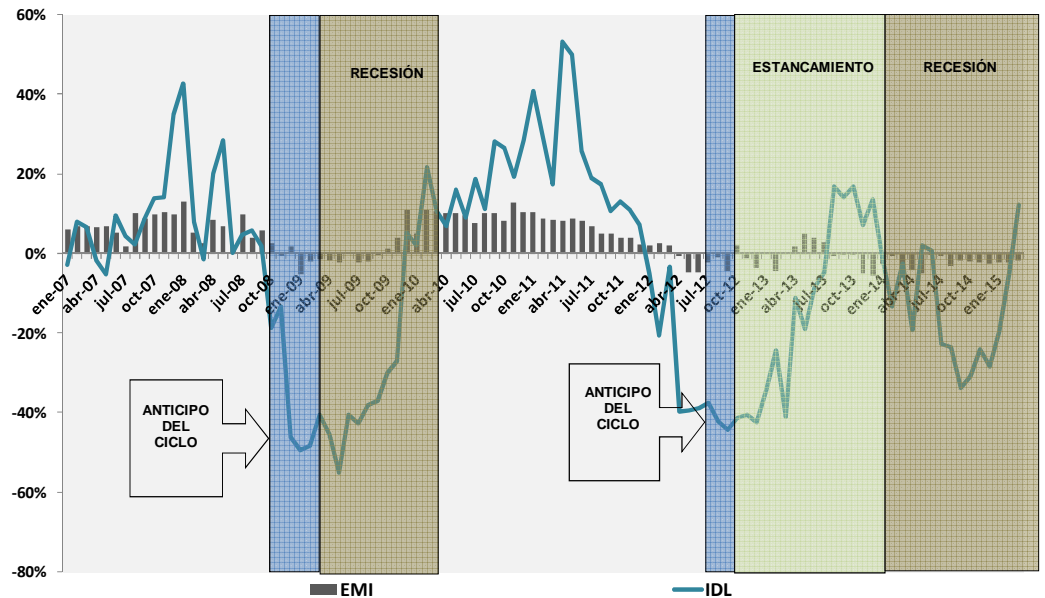
La variación interanual del IDL tiende a tornarse negativa algunos meses antes que ocurra lo mismo con el EMI. Es decir, el IDL estaría anticipándose al ciclo económico.

El IDL es un indicador que permitiría anticipar la evolución del nivel de actividad de la economía, ya que su variación interanual tiende a tornarse negativa algunos meses antes que ocurra lo mismo con el Estimador Mensual Industrial (EMI), medido por el INDEC (ver Figura 3). Esto fue lo que ocurrió a fines de 2008 y también a comienzos de 2012. En octubre de 2008, la variación interanual del IDL se volvió negativa y esto se reflejó en el EMI recién tres meses después, en enero de 2009.

Del mismo modo en enero de 2012, el valor del IDL cayó con respecto a enero de 2011, iniciando su caída sostenida, pero el descenso en el EMI recién se comenzó a evidenciar en abril de 2012.

Si bien el IDL se anticipa de alguna manera al ciclo descendente, también se observa que en 2009 tomó algunos meses más que el EMI en recuperarse, lo que podría deberse a la estructura de la industria en la ciudad de Córdoba, compuesta por sectores que tardaron más tiempo en volver a crecer (principalmente vehículos automotores, industria metalmecánica y edición e impresión).

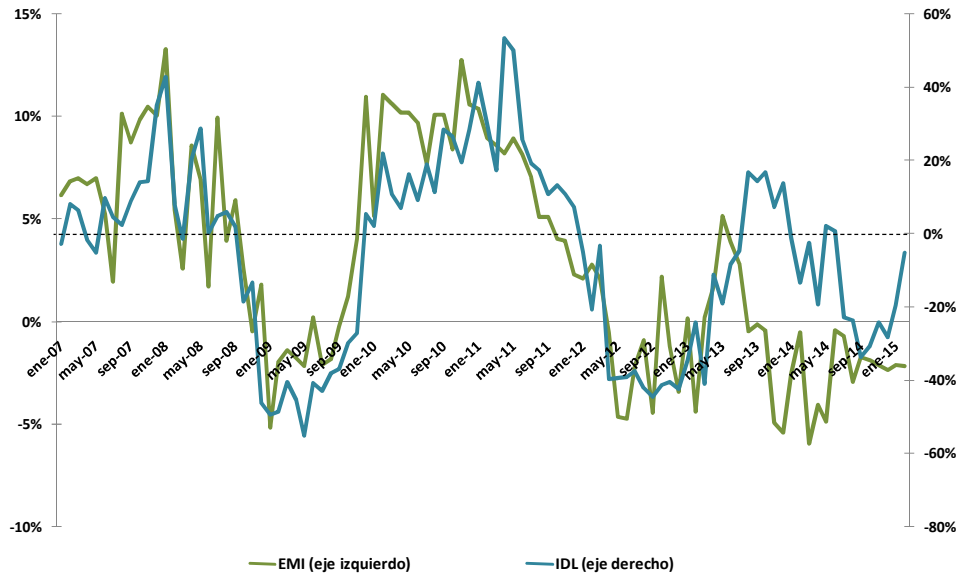
Figura 3:
IDL y EMI. Variaciones
interanuales.
2007-2015



Fuente: Elaboración propia. Instituto de Economía, CPCE. Abril 2015.

En la Figura 4 se puede observar que, hasta el mes de Marzo (último dato conocido de actividad industrial) la correlación positiva entre el IDL y el EMI se mantiene; no obstante el valor positivo conocido del primero para Abril, aún no puede verificarse una tendencia que preanuncie algún grado de recuperación productiva.

Figura 4:
Variaciones
interanuales IDL
y EMI.



Fuente: Elaboración propia. Instituto de Economía, CPCE. Abril 2015.

La cantidad de pedidos acumulados al mes de Abril de 2015 aumento 1,14% con respecto al mismo período de 2014, lo que significa 73 solicitudes de empleo más.

La cantidad absoluta de pedidos acumulados al mes de Abril fue superior a aquella correspondiente a igual período de los años 2000-2003, sin embargo, esta cantidad relevada estuvo por debajo de la de 2004 (6.979 pedidos), pero fue superior a la de 2014 (5.094 pedidos). La variación interanual más importante sigue siendo 2002/2003 cuando llegó a **140,54%**, cifra ampliamente superior al **55,42%** y **41,10%** observados para los intervalos 2003/2004 y 2004/2005, respectivamente. La razón de esta importante diferencia (en cuanto a variaciones interanuales) se debe a que durante la crisis del año 2002 la demanda de empleo se desplomó en la economía, y luego al comenzar la recuperación económica, creció vigorosamente, aunque a tasas decrecientes. -Ver Tabla 1-

Respecto al acumulado correspondiente a Abril de 2014, se observa que la cantidad de empleo solicitado creció un **1,14%**, lo que en valores absolutos significa un aumento de **73** pedidos de empleo.

Tabla 1:
**Cantidad total de
pedidos de
empleo por año
acumulados al
mes de Abril:
2000-2015.**

Periodo	Cantidad de pedidos	Tasa de Variación
2000	4.895	-
2001	4.602	-5,99%
2002	1.867	-59,43%
2003	4.491	140,54%
2004	6.979	55,42%
2005	9.848	41,10%
2006	10.076	2,31%
2007	10.397	3,18%
2008	11.952	14,96%
2009	6.468	-45,88%
2010	7.174	10,91%
2011	9.621	34,12%
2012	7.894	-17,95%
2013	5.616	-28,85%
2014	5.094	-9,30%
2015	5.167	1,44%

Fuente: Elaboración propia, en base a relevamiento de La Voz del Interior. Abril 2015.

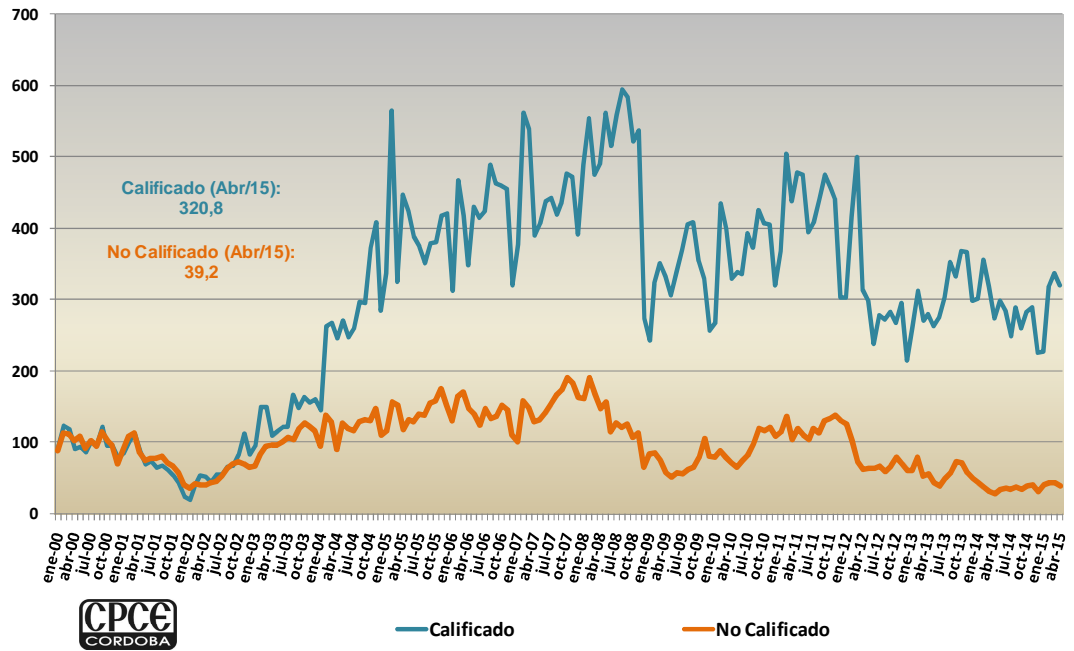
Análisis por calificación

La demanda de personal calificado registró un decrecimiento mensual de 5,01% y una variación positiva interanual de 17,43%.

En lo que se refiere al **personal calificado**, en Abril se registró una variación negativa de **5,01%** respecto de Marzo, alcanzando el índice un valor de **320,84** puntos (ver Figura 5). Este comportamiento se explica por la caída de la demanda de **no profesionales (13,16%)** y el aumento de la demanda de **profesionales (18,36%)**. Dentro del último grupo, la demanda de profesionales en ciencias económicas registró una disminución del **57,59%**.

A su vez, con relación al mismo mes del año pasado el indicador de la demanda laboral de **personal calificado** presentó un aumento del **17,43%**, provocado por una suba en la demanda de **profesionales (22,52%)** y en la demanda de **no profesionales (15,16%)**. En cuanto a los profesionales en ciencias económicas se produjo una variación negativa de **70,31%**.

Figura 5:
Índices de
Demanda Laboral
según
calificación.
Base: promedio
mensual del año
2000=100



Fuente: Elaboración propia. Instituto de Economía, CPCE. Abril 2015.

La demanda de personal no calificado mostró un decrecimiento mensual de 8,89% mientras que creció en términos interanuales en 39,42%.

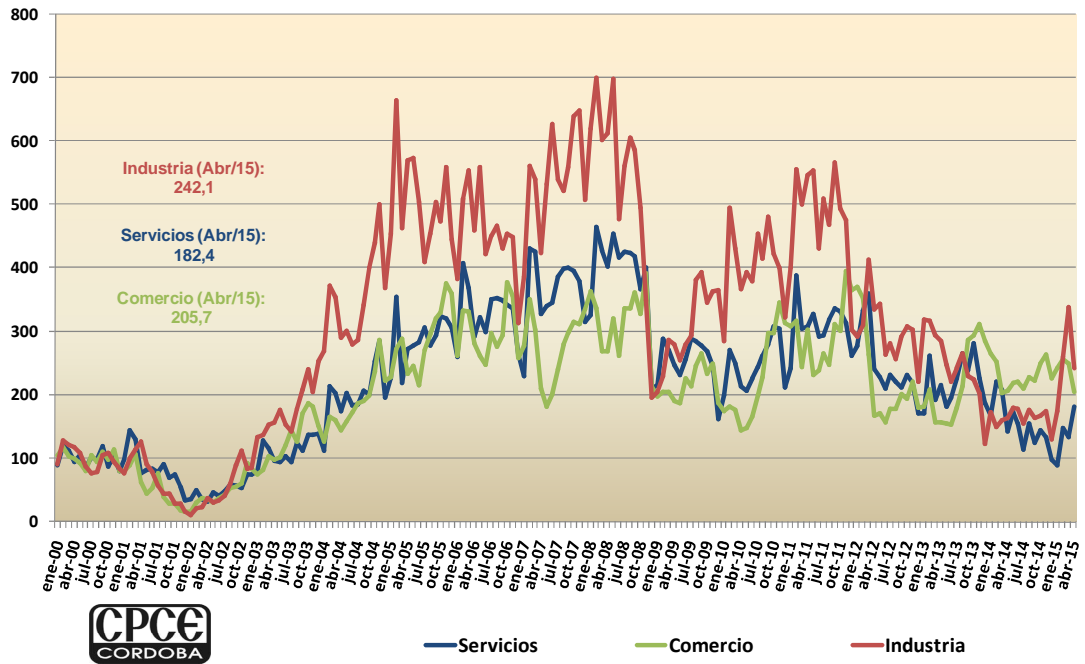
Con respecto a los pedidos de personal **no calificado**, el valor del indicador fue de **39,25** puntos, lo cual significa una variación mensual negativa de **8,89%**. Por su parte esta categoría presentó, un aumento interanual de **39,42%**.

Análisis Sectorial

El índice del sector comercio presentó una caída interanual del 0,21% mientras que industria y servicios registraron aumentos de 48,21% y 28,72%, respectivamente.

En Abril, los índices de **comercio**, **industria** y **servicios** registraron valores de **205,68**; **242,08** y **182,40** puntos, respectivamente (ver Figura 6). En el primer sector se observa una variación mensual negativa de **17,55%**, mientras que en relación al mismo mes del año anterior se registra una caída del **0,21%**. El rubro **industria**, presentó una caída mensual del **28,32%**, y un aumento interanual de **48,21%**. Por último, en el sector **servicios** creció la demanda en términos mensuales un **37,19%**, mientras que en relación al mismo mes del año anterior la variación fue positiva en **28,72%**.

Figura 6:
Índices de
Demanda Laboral
sectorial.
Base: promedio
mensual del año
2000=100



Fuente: Elaboración propia. Instituto de Economía, CPCE. Abril 2015.

Análisis del impacto de políticas públicas (PPP)

Los resultados enunciados anteriormente fueron obtenidos considerando el total de los pedidos observados en el diario, incluyendo aquellos correspondientes al Programa Primer Paso (PPP)¹.

El valor que asume el indicador, excluidos los pedidos de empleo correspondiente a este programa, es de **108,32**; lo cual implica una diferencia de **5,46%** respecto al indicador que incluye la demanda derivada de la implementación de este programa.

En cuanto a las variaciones se registra una caída de **10,89%** respecto al mes de marzo pasado y el crecimiento sobre los valores de abril 2014 es de **15,96%**. Si bien el programa no ha alcanzado su total implementación al mes de abril, puede apreciarse su efecto sobre el IDL, permitiendo obtener el mayor incremento interanual desde 2011. – Ver Tabla 2/Gráfico 7-

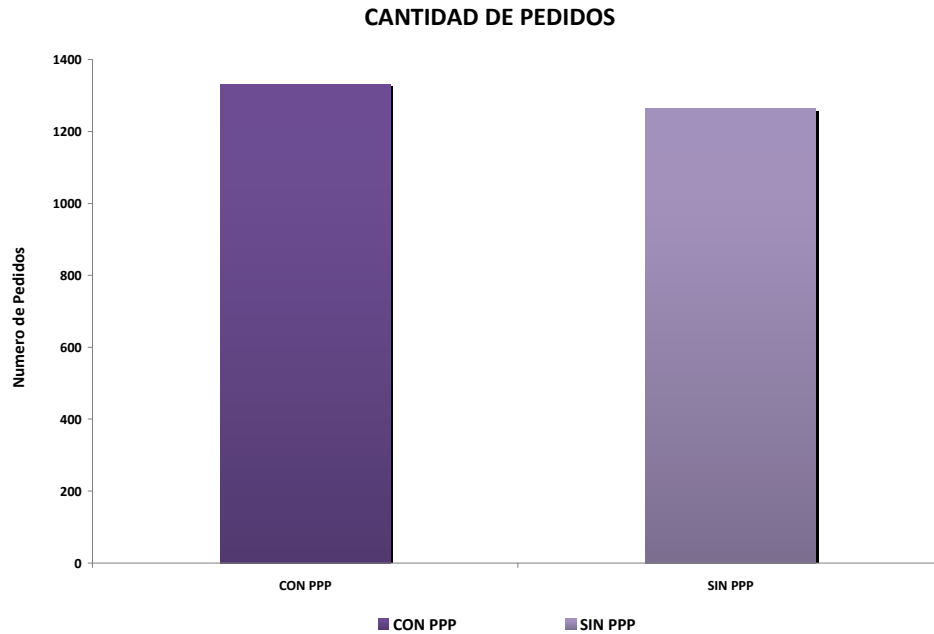
Tabla 2:
Comparación e incidencia del programa primer paso (PPP) en la demanda laboral.

MAYO	INDICE IDL	VAR MENSUAL	VAR INTERANUAL	CANTIDAD DE PEDIDOS	DIFERENCIA
CON PPP	114,23	-6,02%	22,29%	1333	69
SIN PPP	108,32	-10,89%	15,96%	1264	
VARIACION	5,46%				

Fuente: Elaboración propia. Instituto de Economía, CPCE. Abril 2015.

¹ El objetivo del Programa Primer Paso está destinado a jóvenes de ambos sexos de 16 a 25 años inclusive, también discapacitados y transplantados de hasta 49 años, que se encuentren desocupados y registren domicilio en la Provincia de Córdoba. <https://programasdeempleo.cba.gov.ar/Ppp>

Figura 7:
Cantidad de avisos
relevando PPP y sin
PPP



Fuente: Elaboración propia. Instituto de Economía, CPCE. Abril 2015.

Por otra parte, el índice (sin PPP) correspondiente a comercio, servicios e industria arrojó los valores **171,62**; **167,70** y **232,03**, respectivamente. Presentando variaciones mensuales positivas de **26,13%** en servicios, **31,30%** en industria y a la caída del **31,21%** en comercio.-Ver Tabla 3-

Tabla 3: Índices por
Rubros con PPP y sin
PPP

	RUBRO INDICE					
	COMERCIO	VAR MENSUAL	INDUSTRIA	VAR MENSUAL	SERVICIOS	VAR MENSUAL
CON PPP	205,68	-17,55%	242,08	-28,32%	182,40	37,19%
SIN PPP	171,62	-31,21%	232,03	-31,30%	167,70	26,13%
DIFERENCIA	19,85%	-	4,33%	-	8,77%	-

Fuente: Elaboración propia. Instituto de Economía, CPCE. Abril 2015

Finalmente, si nos referimos al grado de calificación, la categoría más favorecida por el programa fue la de personal no calificado, cuyo índice (sin PPP) disminuye a **34,69**, esto es un **13,14%** respecto del valor que incluye dichos pedidos. Mientras que la demanda de personal calificado desciende un **3,10%** cuando excluimos los avisos de la categoría PPP y revela un índice de **311,18**. -Ver Tabla 4-

Tabla 4: Índices por
grado de calificación
con y sin PPP

	CALIFICACION INDICE			
	CALIFICADO	VAR MENSUAL	NO CALIFICADO	VAR MENSUAL
CON PPP	320,84	-5,01%	39,25	-8,89%
SIN PPP	311,18	-7,87%	34,69	-19,47%
DIFERENCIA	3,10%	-	13,14%	-

APÉNDICE ESTADÍSTICO

Tabla 2. Variación del Índice de Demanda Laboral²

Período	Variación Porcentual del Indicador de Demanda Laboral				
	Respecto al mes anterior			Respecto a igual mes del año anterior	
	c /estacionalidad	desestacionalizado	Tendencia -ciclo	Variación del Índice	Tendencia -ciclo
ene-11	10,64%	6,54%	-0,17%	41,10%	-1,84%
feb-11	28,77%	0,59%	-0,22%	29,45%	-1,72%
mar-11	-17,41%	-11,19%	-0,27%	17,42%	-1,72%
abr-11	10,98%	25,34%	-0,34%	53,37%	-1,84%
may-11	-3,27%	-4,52%	-0,41%	50,07%	-2,08%
jun-11	-12,67%	-10,63%	-0,48%	25,79%	-2,43%
jul-11	8,61%	2,57%	-0,56%	19,13%	-2,88%
ago-11	1,95%	-3,02%	-0,64%	17,48%	-3,43%
sep-11	10,96%	5,21%	-0,73%	10,87%	-4,06%
oct-11	-1,67%	-2,02%	-0,82%	13,21%	-4,76%
nov-11	-0,26%	-0,72%	-0,90%	10,96%	-5,52%
dic-11	-19,33%	3,49%	-0,98%	7,24%	-6,33%
ene-12	-1,85%	-5,49%	-1,06%	-4,86%	-7,17%
feb-12	7,67%	-15,88%	-1,13%	-20,45%	-8,02%
mar-12	0,51%	8,08%	-1,20%	-3,19%	-8,87%
abr-12	-30,80%	-21,84%	-1,25%	-39,63%	-9,71%
may-12	-2,76%	-4,02%	-1,30%	-39,32%	-10,52%
jun-12	-12,10%	-10,05%	-1,34%	-38,92%	-11,29%
jul-12	11,25%	5,06%	-1,37%	-37,44%	-12,01%
ago-12	-5,59%	-10,19%	-1,39%	-42,06%	-12,67%
sep-12	6,69%	1,15%	-1,40%	-44,30%	-13,26%
oct-12	3,88%	3,50%	-1,41%	-41,16%	-13,79%
nov-12	1,20%	0,73%	-1,42%	-40,30%	-14,24%
dic-12	-21,94%	0,14%	-1,42%	-42,24%	-14,62%
ene-13	11,71%	7,56%	-1,42%	-34,26%	-14,93%
feb-13	24,25%	-2,94%	-1,41%	-24,14%	-15,17%
mar-13	-21,75%	-15,85%	-1,41%	-40,93%	-15,35%
abr-13	4,32%	17,82%	-1,40%	-10,96%	-15,48%
may-13	-11,51%	-12,65%	-1,39%	-18,97%	-15,56%
jun-13	-0,47%	1,85%	-1,38%	-8,24%	-15,60%
jul-13	15,56%	9,14%	-1,38%	-4,69%	-15,61%
ago-13	15,75%	10,12%	-1,37%	16,86%	-15,59%
sep-13	4,45%	-0,97%	-1,37%	14,41%	-15,57%
oct-13	6,12%	5,73%	-1,38%	16,88%	-15,53%
nov-13	-7,05%	-7,48%	-1,38%	7,35%	-15,50%
dic-13	-17,21%	6,21%	-1,39%	13,86%	-15,47%
ene-14	-2,93%	-6,53%	-1,39%	-1,05%	-15,45%
feb-14	8,90%	-14,92%	-1,40%	-13,27%	-15,43%
mar-14	-11,89%	-5,26%	-1,40%	-2,35%	-15,43%
abr-14	-13,55%	-2,36%	-1,40%	-19,08%	-15,43%
may-14	11,83%	10,39%	-1,41%	2,27%	-15,44%
jun-14	-1,89%	0,40%	-1,41%	0,81%	-15,46%
jul-14	-11,29%	-16,22%	-1,41%	-22,61%	-15,49%
ago-14	14,46%	8,88%	-1,41%	-23,48%	-15,52%
sep-14	-9,42%	-14,12%	-1,42%	-33,64%	-15,56%
oct-14	10,82%	10,42%	-1,42%	-30,70%	-15,60%
nov-14	1,92%	1,45%	-1,43%	-24,01%	-15,64%
dic-14	-21,84%	0,26%	-1,44%	-28,27%	-15,68%
ene-15	8,96%	4,92%	-1,45%	-19,48%	-15,73%
feb-15	28,35%	0,27%	-1,47%	-5,10%	-15,80%
mar-15	4,45%	12,31%	-1,49%	12,50%	-15,87%
abr-15	-6,02%	6,14%	-1,30%	22,29%	-14,27%

Fuente: Elaboración propia. Instituto de Economía, CPCE. Abril 2015.

² La desestacionalización de una serie es el procedimiento mediante el cual se obtiene una serie estadística libre de los efectos de la estacionalidad y la composición (pascuas, vacaciones, feriados, etcétera). La serie desestacionalizada puede verse afectada por ciertos efectos de carácter irregular tales como huelgas, paradas técnicas en el caso de la industria, cortes de luz, inundaciones, etc.

La tendencia-ciclo es un indicador suave que elimina la influencia de los efectos irregulares anteriores, permitiendo así un análisis más claro de la coyuntura y el largo plazo.

Tabla 3. Índices de Demanda Laboral. Todas las categorías

MES	TOTAL	SEGÚN GRADO DE CALIFICACIÓN					SEGÚN RAMA DE ACTIVIDAD								Micro empresarios
		No Calificado	Calificado				Serv. Profesion ales	Servicios	Serv. domésticos	Comercio	Promoción y Venta	Adminis trativo	Industria	Otros	
			Total	No Profesional	Profesional										
				Total	Prof. En Cs. Ec.										
Ene-00	90,29	88,77	94,48	107,19	71,76	100,30	78,73	89,54	103,95	105,09	74,82	102,33	90,46	111,26	77,37
Feb-00	115,95	113,30	123,25	128,47	113,92	121,79	118,09	121,35	147,26	117,21	97,94	129,20	129,00	119,21	90,40
Mar-00	113,21	111,31	118,42	117,43	120,20	111,04	116,68	112,68	150,14	103,94	116,20	113,70	121,46	90,31	134,55
Abr-00	100,03	103,35	90,88	84,71	101,90	114,63	85,47	93,76	87,78	99,43	100,02	105,43	117,27	114,15	122,78
May-00	104,38	108,16	93,97	89,33	102,26	114,63	95,60	105,14	101,06	92,44	108,96	112,40	108,06	117,40	96,71
Jun-00	90,15	91,69	85,92	87,32	83,42	75,22	92,78	85,55	63,52	80,06	103,61	91,73	87,95	92,11	86,19
Jul-00	102,97	103,07	102,72	91,54	122,71	151,88	124,84	101,90	115,50	104,74	114,88	93,02	76,39	67,91	75,68
Ago-00	95,72	95,19	97,18	94,85	101,36	75,22	119,49	97,98	106,83	95,10	95,42	93,02	77,90	93,92	113,52
Sep-00	117,41	115,63	122,28	123,95	119,30	93,13	112,46	120,22	129,93	109,69	117,15	129,20	104,70	146,30	121,93
Oct-00	101,26	102,97	96,54	89,13	109,79	123,22	104,59	87,43	76,23	98,02	119,16	83,72	109,23	96,81	85,77
Nov-00	96,58	96,95	95,58	97,36	92,39	78,81	87,16	103,64	69,30	113,23	89,12	90,44	93,82	81,28	109,32
Dic-00	72,05	69,61	78,78	88,73	61,00	40,12	64,10	80,80	48,51	81,03	62,73	55,81	83,76	69,36	85,77
Ene-01	88,53	89,59	85,60	84,31	87,91	57,31	98,41	97,61	86,62	80,50	80,93	78,81	77,06	148,10	142,96
Feb-01	106,52	108,63	100,72	99,36	87,01	50,15	98,41	144,34	127,05	88,91	84,71	102,07	100,52	139,07	189,21
Mar-01	113,55	114,00	112,31	102,88	129,17	64,48	127,93	130,39	118,38	106,60	107,07	108,53	113,92	83,08	206,03
Abr-01	85,77	85,03	87,79	90,73	82,52	28,66	69,73	76,88	80,85	61,92	99,26	68,22	126,65	108,37	134,55
May-01	73,44	74,75	69,83	67,75	73,55	53,73	91,38	82,16	66,41	45,12	73,69	74,94	90,46	88,50	142,96
Jun-01	76,96	77,91	74,34	73,77	75,35	68,06	88,57	82,91	95,28	53,52	76,21	99,48	78,74	86,69	151,37
Jul-01	74,11	77,56	64,62	64,64	93,29	65,91	51,73	78,69	90,09	77,14	82,38	55,81	56,29	75,14	201,82
Ago-01	77,56	81,29	67,26	70,76	61,00	57,31	78,73	91,58	83,73	39,81	89,12	104,65	45,23	124,62	216,54
Sep-01	69,31	71,95	62,04	55,40	73,91	71,64	78,73	69,95	69,30	29,37	97,75	84,75	44,23	86,69	173,23
Oct-01	63,50	66,81	54,38	57,21	49,33	35,82	52,01	74,62	63,52	29,19	90,69	76,23	28,48	66,83	203,92
Nov-01	54,16	58,40	42,48	42,15	43,06	32,24	53,42	55,02	60,64	17,25	85,34	51,68	29,32	75,86	229,15
Dic-01	36,47	40,83	24,46	25,29	22,96	22,93	30,37	33,77	80,85	16,63	55,17	32,04	16,75	52,02	144,64
Ene-02	31,97	36,56	19,95	10,04	30,50	25,07	40,77	36,18	49,09	16,81	31,49	21,96	10,89	113,79	98,81
Feb-02	41,31	42,40	38,29	32,12	49,33	17,91	68,88	49,75	80,85	30,96	34,96	19,38	20,94	93,92	178,70
Mar-02	43,53	39,81	53,81	54,20	53,10	20,06	78,73	35,58	60,06	37,51	49,13	33,07	23,45	76,58	216,96

MES	TOTAL	SEGÚN GRADO DE CALIFICACIÓN					SEGÚN RAMA DE ACTIVIDAD								Micro emprendimie ntos
		No Calificado	Calificado				Serv. Profesion ales	Servicios	Serv. domésticos	Comercio	Promoción y Venta	Adminis trativo	Industria	Otros	
			Total	No Profesional	Profesional										
				Total	Prof. En Cs. Ec.										
Abr-02	43,19	39,83	52,45	53,70	50,23	7,16	70,29	31,66	75,07	35,83	47,87	37,47	37,69	66,83	250,18
May-02	44,13	43,80	45,05	43,66	47,54	21,49	53,42	46,35	86,62	30,96	42,83	40,05	30,15	92,11	224,95
Jun-02	47,51	44,57	55,61	50,59	48,80	28,66	69,73	40,10	83,16	37,86	54,16	26,87	34,18	91,03	213,59
Jul-02	53,30	52,56	55,35	53,70	58,30	46,57	68,88	47,48	138,59	42,90	55,42	25,84	40,21	104,76	231,25
Ago-02	64,70	64,24	65,97	66,24	60,10	25,07	77,32	58,04	127,05	53,52	63,30	64,60	61,15	102,95	176,59
Sep-02	70,61	70,64	68,48	51,39	78,22	42,99	80,97	57,89	92,40	55,55	67,52	63,05	89,79	153,16	183,32
Oct-02	75,41	72,77	82,70	81,30	85,21	64,48	104,03	53,14	124,16	61,04	72,74	80,10	111,41	104,76	203,92
Nov-02	81,67	70,20	113,27	122,95	95,98	25,07	111,06	74,24	129,93	92,89	69,60	40,05	84,60	124,62	248,07
Dic-02	70,41	65,60	83,67	93,54	66,02	37,25	49,48	75,07	120,12	84,57	47,87	66,15	85,77	88,14	200,14
Ene-03	74,99	67,51	95,58	101,87	84,32	50,15	66,07	79,52	135,71	74,75	39,05	86,56	134,02	90,31	151,37
Feb-03	101,12	83,63	149,32	158,08	133,65	103,88	127,93	128,13	225,22	82,27	51,33	122,74	137,37	113,79	170,29
Mar-03	109,42	94,47	150,60	152,16	147,82	65,91	181,07	115,47	249,47	104,03	60,46	65,12	152,79	171,94	290,96
Abr-03	99,32	95,78	109,09	92,34	139,03	78,81	70,29	95,72	190,57	98,64	84,71	77,52	157,48	88,50	201,82
May-03	101,89	96,83	115,85	105,39	134,55	85,97	111,06	94,59	193,46	102,17	74,95	65,89	175,90	111,98	182,90
Jun-03	107,16	101,85	121,77	110,00	142,80	71,64	111,34	102,51	198,65	120,66	85,40	67,18	152,79	93,92	176,59
Jul-03	111,41	107,34	122,61	115,42	135,45	78,81	118,09	94,97	199,23	144,64	90,06	78,81	143,24	90,31	145,06
Ago-03	120,73	104,09	166,56	169,82	157,87	108,90	192,31	124,51	196,34	126,33	74,82	110,59	177,58	95,36	190,05
Sep-03	127,17	119,49	148,35	140,52	162,36	132,54	158,86	112,30	153,03	171,18	82,51	83,98	207,73	104,76	124,04
Oct-03	137,72	128,01	164,44	183,17	130,96	100,30	129,33	136,80	202,12	186,66	82,19	78,81	241,24	90,31	166,08
Nov-03	132,11	123,25	156,52	165,41	140,65	103,16	119,21	137,48	164,00	182,59	80,37	63,05	205,72	131,49	142,96
Dic-03	112,61	117,39	161,54	167,61	150,70	114,63	116,68	139,44	181,91	152,16	74,32	63,31	252,13	110,17	206,03
Ene-04	128,63	94,96	145,78	152,06	89,70	64,48	32,33	111,93	150,14	126,94	59,20	74,94	269,72	70,44	147,16
Feb-04	171,94	138,76	263,36	303,91	190,88	160,48	111,34	214,36	256,40	166,31	88,43	133,33	372,58	117,04	178,28
Mar-04	165,65	128,72	267,42	316,66	179,40	164,78	101,22	203,88	225,22	160,12	91,95	111,11	355,16	140,88	203,92
Abr-04	131,89	90,64	245,53	282,03	180,30	125,37	68,88	173,73	187,68	143,75	62,67	49,10	289,82	101,14	182,90
May-04	166,05	128,30	270,06	160,48	200,21	160,48	122,59	202,30	152,45	158,88	110,85	127,13	301,55	164,72	267,41
Jun-04	153,57	119,61	247,14	260,46	223,35	186,27	112,46	184,28	153,03	172,06	105,18	64,60	280,61	111,98	220,74

MES	TOTAL	SEGÚN GRADO DE CALIFICACIÓN					SEGÚN RAMA DE ACTIVIDAD								Micro empresarios
		No Califica do	Calificado				Serv. Profesion ales	Servicios	Serv. domésticos	Comercio	Promoción y Venta	Adminis trativo	Industria	Otros	
			Total	No Profesional	Profesional										
				Total	Prof. en Cs. Ec.										
Ago-04	173,73	128,76	297,60	331,21	237,52	154,75	133,83	205,92	217,13	190,02	102,28	101,29	341,76	125,71	198,46
Set-04	176,28	132,92	295,74	336,73	222,45	200,60	143,39	200,87	135,71	199,93	105,18	73,64	400,39	97,53	197,62
Oct-04	195,12	130,54	373,03	431,58	268,38	249,31	105,72	253,55	143,21	236,73	92,96	74,42	440,93	117,04	183,32
Nov-04	216,73	147,29	408,05	464,20	307,67	218,51	102,62	285,28	190,57	286,62	86,92	77,52	500,07	93,92	216,54
Dic-04	157,08	110,61	285,12	331,72	201,82	207,76	82,94	196,34	129,93	222,93	52,59	67,18	368,56	83,08	134,55
Ene-05	175,44	116,90	336,73	394,65	233,22	246,45	82,10	226,72	170,93	227,17	56,94	60,98	455,00	78,03	129,50
Feb-05	265,23	156,40	565,08	523,42	639,56	805,97	309,28	354,25	303,18	272,02	74,95	114,99	665,08	169,78	136,65
Mar-05	197,96	151,96	324,70	329,71	314,85	325,71	98,40	219,71	236,77	288,39	60,15	147,29	462,38	119,21	187,11
Abr-05	205,33	117,50	447,30	466,21	413,51	290,15	80,13	272,85	193,46	233,98	56,68	83,98	569,59	169,78	229,15
May-05	209,03	131,57	423,75	458,08	358,80	249,31	87,72	278,58	265,64	246,63	55,68	68,22	572,94	134,38	243,87
Jun-05	193,39	129,42	388,42	427,57	318,43	243,58	71,70	282,65	205,00	215,41	78,10	77,52	504,26	83,08	153,47
Jul-05	202,93	140,44	375,09	388,62	350,90	280,84	87,72	305,71	196,34	269,99	63,74	81,65	410,11	176,28	198,46
Ago-05	195,22	138,88	350,44	364,34	325,61	243,58	22,49	278,12	251,20	295,91	46,92	64,60	454,84	46,96	176,59
Sep-05	215,27	155,70	379,40	397,46	347,14	236,42	43,58	294,33	262,75	320,24	57,63	74,94	505,10	74,05	201,82
Oct-05	217,94	158,85	380,76	376,58	388,22	306,63	42,74	323,50	237,92	330,14	58,45	46,51	473,10	70,80	201,82
Nov-05	240,47	176,37	417,06	439,11	377,63	376,12	54,83	319,95	268,53	375,53	62,98	89,15	558,70	72,25	182,90
Dic-05	224,01	152,66	420,60	490,30	296,01	182,69	101,22	307,14	251,20	359,60	50,39	58,14	445,62	162,55	206,03
Ene-06	179,21	131,01	312,02	352,49	239,68	214,93	33,74	259,58	207,89	262,56	52,65	54,78	382,63	83,80	122,78
Feb-06	245,69	165,16	467,58	511,38	389,30	437,01	42,17	407,39	352,26	332,62	55,74	85,27	510,12	54,18	132,45
Mar-06	236,95	171,35	417,70	439,61	377,63	379,70	25,30	368,57	334,94	332,18	45,35	81,40	554,52	65,02	182,90
Abr-06	201,63	148,29	348,58	358,11	331,53	315,22	34,86	293,05	254,09	281,31	61,97	57,88	460,37	63,58	164,82
May-06	216,90	139,70	429,61	464,20	367,77	304,48	89,97	321,84	219,44	261,85	41,57	86,56	559,54	140,88	203,92
Jun-06	201,56	124,39	414,16	435,60	375,84	286,57	102,62	299,60	233,88	248,14	63,30	74,94	422,17	142,69	145,06
Jul-06	220,82	147,17	423,75	468,12	344,45	283,70	73,10	351,84	267,95	297,94	49,63	82,69	451,65	114,15	186,69
Ago-06	228,55	134,21	488,50	559,55	361,49	411,94	113,87	353,14	291,63	276,45	46,92	125,32	467,40	216,74	281,71
Set-06	223,67	136,78	463,07	521,41	358,80	297,31	101,22	349,35	303,18	294,14	48,81	96,90	431,38	173,39	222,85
Oct-06	234,40	152,96	458,76	531,55	327,94	355,34	71,98	341,59	251,78	377,91	38,29	110,59	454,33	154,61	171,55
Nov-06	228,04	145,65	455,03	537,47	307,67	386,87	115,28	337,29	193,46	356,51	48,18	69,77	448,14	130,04	193,41

MES	TOTAL	SEGÚN GRADO DE CALIFICACIÓN					SEGÚN RAMA DE ACTIVIDAD								Micro empresarios
		No Califica do	Calificado				Serv. Profesion ales	Servicios	Serv. domésticos	Comercio	Promoción y Venta	Adminis trativo	Industria	Otros	
			Total	No Profesional	Profesional										
				Total	Prof. en Cs. Ec.										
Dic-06	166,53	110,73	320,26	374,57	223,17	329,55	68,60	263,20	120,12	257,60	30,48	64,08	313,61	92,47	142,96
Ene-07	174,27	100,64	377,15	443,63	258,33	229,25	78,73	230,34	200,96	278,13	29,98	71,32	386,65	101,14	89,14
Feb-07	265,58	158,03	561,87	661,93	383,02	401,19	88,57	430,37	389,80	350,76	48,50	64,60	561,22	166,16	235,46
Mar-07	252,64	149,04	538,05	615,26	400,06	476,42	111,06	425,10	323,39	303,43	52,59	69,77	540,28	137,27	317,45
Abr-07	198,47	129,14	389,51	420,34	334,40	372,54	116,96	327,72	180,17	210,90	37,03	142,64	423,51	167,61	398,60
May-07	205,59	132,45	407,08	440,11	348,03	447,76	130,74	340,31	219,44	181,79	38,73	126,61	532,70	205,59	132,45
Jun-07	221,18	142,26	438,62	471,73	379,43	522,99	88,57	345,58	282,96	201,70	45,98	113,70	626,55	117,40	376,31
Jul-07	231,18	154,65	442,03	474,14	385,35	426,99	139,46	387,41	263,33	240,27	47,87	112,66	539,44	92,47	359,92
Ago-07	233,87	166,33	419,95	456,17	353,42	447,76	60,45	399,47	317,61	279,10	35,58	121,45	522,69	101,14	449,89
Sep-07	243,45	173,89	435,08	493,81	328,66	361,07	92,22	400,08	311,84	297,59	35,27	161,24	559,54	52,02	428,87
Oct-07	267,38	191,20	477,23	543,49	357,90	433,43	153,23	394,95	280,08	316,26	60,78	127,91	639,96	171,58	401,54
Nov-07	260,78	184,20	471,76	550,02	322,02	433,43	84,35	379,88	268,53	312,27	78,41	103,36	649,17	130,04	447,79
Dic-07	224,66	163,99	391,83	452,96	282,73	389,73	69,73	315,06	219,44	334,74	55,42	63,05	507,94	130,04	233,78
Ene-08	248,78	161,54	489,14	603,21	285,24	343,88	104,03	325,61	285,85	364,03	46,29	93,02	619,85	151,72	166,08
Feb-08	287,34	190,50	554,14	657,41	369,56	569,55	94,19	464,67	363,81	337,04	53,85	129,20	701,10	148,10	302,73
Mar-08	249,28	167,26	475,24	528,74	379,61	590,33	106,84	427,21	154,76	268,22	53,66	113,70	601,76	108,37	289,28
Abr-08	238,84	147,29	491,07	578,62	332,79	415,52	70,29	402,49	164,58	269,81	35,27	111,11	612,31	162,55	296,43
May-08	264,55	156,87	561,22	666,95	372,25	376,12	18,28	454,12	176,13	321,56	19,84	108,53	698,59	184,23	281,71
Jun-08	221,92	115,31	515,66	600,20	364,54	363,94	104,59	416,66	152,45	261,14	21,16	95,09	477,12	96,81	259,00
Jul-08	242,35	127,55	558,65	684,51	332,79	286,57	44,99	425,10	173,24	337,04	23,93	96,90	561,22	45,15	248,07
Ago-08	247,56	121,75	594,18	727,07	356,65	240,72	61,86	423,89	189,41	336,16	20,41	85,79	605,11	73,69	279,19
Sep-08	248,18	126,73	582,78	731,68	316,64	229,25	67,48	419,45	173,24	360,93	22,99	72,35	585,51	59,60	283,81
Oct-08	217,93	107,69	521,64	666,95	261,03	272,24	49,20	366,31	170,36	327,31	20,78	72,35	495,88	43,35	262,79
Nov-08	226,2	113,41	537,09	671,96	295,11	279,40	46,39	401,36	176,13	391,45	27,08	73,64	348,46	68,63	275,40
Dic-08	121,3	65,60	274,50	331,70	172,20	93,10	26,70	210,70	135,70	213,20	12,60	33,6	196,80	28,90	201,80
Ene-09	126,23	84,00	242,60	307,60	126,50	146,9	33,70	215,6	199,20	198,60	14,50	49,10	205,20	52,40	250,2
Feb-09	148,43	85,15	322,77	422,55	141,73	157,61	18,28	288,68	193,46	204,79	20,47	78,81	230,35	54,18	285,91

MES	TOTAL	SEGÚN GRADO DE CALIFICACIÓN					SEGÚN RAMA DE ACTIVIDAD								Micro empresarios
		No Califica do	Calificado				Serv. Profesion ales	Servicios	Serv. domésticos	Comercio	Promoción y Venta	Adminis trativo	Industria	Otros	
			Total	No Profesional	Profesional										
					Total	Prof. en Cs. Ec.									
Mar-09	148,70	75,41	350,64	429,98	190,88	194,87	49,48	271,64	168,62	204,17	19,65	42,38	286,81	36,12	245,55
Abr-09	130,95	57,58	333,07	399,97	199,13	175,52	s/d	247,22	138,59	191,52	s/d	s/d	280,61	s/d	203,92
May-09	119,15	51,02	306,87	366,54	185,86	186,27	s/d	231,54	103,95	187,19	s/d	s/d	253,97	s/d	188,37
Jun-09	132,06	57,00	338,86	408,50	195,54	211,34	s/d	255,89	127,05	226,47	s/d	s/d	279,77	s/d	139,65
Jul-09	139,00	55,48	369,11	466,71	193,75	136,12	s/d	289,43	176,13	214,08	s/d	s/d	294,85	s/d	130,34
Ago-09	153,64	62,51	404,70	514,29	207,39	154,75	s/d	285,51	173,24	245,22	s/d	s/d	381,96	s/d	163,14
Sep-09	156,65	65,18	408,69	518,90	210,79	207,76	s/d	278,50	135,71	265,83	s/d	s/d	394,53	s/d	163,98
Oct-09	152,97	80,01	353,98	434,59	209,00	200,60	s/d	269,08	129,93	233,10	s/d	s/d	345,94	s/d	128,24
Nov-09	165,02	105,22	329,78	334,83	317,90	309,49	s/d	245,41	164,00	249,11	s/d	s/d	363,87	s/d	122,78
Dic-09	127,95	81,06	257,12	282,03	210,79	139,70	s/d	162,05	127,05	187,54	s/d	s/d	326,68	s/d	96,71
Ene-10	128,96	78,86	266,97	307,93	193,03	143,28	s/d	200,19	152,45	174,45	s/d	s/d	284,80	s/d	102,59
Feb-10	180,99	88,89	434,75	481,77	347,14	225,67	s/d	270,21	219,44	180,91	s/d	s/d	495,04	s/d	161,88
Mar-10	164,80	79,54	399,68	430,58	340,86	282,99	s/d	249,86	205,00	176,93	s/d	s/d	430,55	s/d	163,98
Abr-10	140,03	71,48	328,88	352,79	283,45	232,84	s/d	214,43	144,37	145,08	s/d	s/d	366,89	s/d	168,19
May-10	138,42	65,69	338,79	346,07	324,35	174,81	s/d	206,52	129,36	148,62	s/d	s/d	393,35	s/d	190,05
Jun-10	144,23	74,64	335,96	345,27	317,54	197,01	s/d	225,74	135,71	164,98	s/d	s/d	379,45	s/d	174,49
Jul-10	165,40	82,58	393,56	413,52	357,90	182,69	s/d	244,21	155,92	200,37	s/d	s/d	454,84	s/d	206,03
Ago-10	170,98	97,55	373,29	376,58	358,80	292,30	s/d	261,99	221,75	227,53	s/d	s/d	415,47	s/d	245,55
Sep-10	201,05	119,49	425,49	435,10	400,06	265,07	s/d	278,88	199,23	298,12	s/d	s/d	480,80	s/d	237,56
Oct-10	193,61	116,05	407,27	428,37	368,13	263,64	s/d	308,72	140,90	297,59	s/d	s/d	422,84	s/d	260,69
Nov-10	197,02	121,59	404,83	417,53	376,74	250,75	s/d	305,26	193,46	345,01	s/d	s/d	400,39	s/d	220,74
Dic-10	164,45	108,16	319,55	345,27	269,10	207,76	s/d	212,55	144,37	313,16	s/d	s/d	323,33	s/d	163,98
Ene-11	181,95	114,37	368,14	404,68	300,67	226,39	s/d	242,70	184,79	300,85	s/d	s/d	400,73	s/d	198,46
Feb-11	234,30	136,31	504,26	546,50	423,38	368,96	s/d	389,30	222,33	317,14	s/d	s/d	555,35	s/d	227,05
Mar-11	193,50	105,00	437,33	463,66	403,65	282,99	s/d	304,13	129,93	243,72	s/d	s/d	500,07	s/d	208,13
Abr-11	214,76	119,37	477,55	476,25	475,41	386,87	s/d	309,03	170,36	303,43	s/d	s/d	547,82	s/d	180,80
May-11	207,73	110,73	474,98	446,14	523,85	390,45	s/d	328,62	187,68	231,33	s/d	s/d	554,52	s/d	174,49

MES	TOTAL	SEGÚN GRADO DE CALIFICACIÓN					SEGÚN RAMA DE ACTIVIDAD								Micro emprendimien tos
		No Califica do	Calificado				Serv. Profesion ales	Servicios	Serv. domésticos	Comercio	Promoción y Venta	Adminis trativo	Industria	Otros	
			Total	No Profesional	Profesional										
				Total	Prof. en Cs. Ec.										
Jun-11	181,42	103,84	395,17	375,88	426,97	325,97	s/d	292,44	187,68	238,85	s/d	s/d	430,55	s/d	170,29
Jul-11	197,03	120,07	409,07	387,82	444,19	369,82	s/d	294,86	217,13	265,74	s/d	s/d	509,28	s/d	196,78
Ago-11	200,87	114,00	440,23	436,10	446,70	304,48	s/d	319,58	196,34	247,25	s/d	s/d	469,08	s/d	151,37
Sep-11	222,90	131,29	475,30	464,20	490,66	236,42	s/d	336,54	213,67	312,27	s/d	s/d	566,24	s/d	166,08
Oct-11	219,18	133,15	456,19	479,36	412,62	343,88	s/d	331,03	230,99	300,77	s/d	s/d	493,87	s/d	198,46
Nov-11	218,61	137,71	441,51	459,18	406,34	250,75	s/d	313,55	158,81	395,43	s/d	s/d	474,94	s/d	210,23
Dic-11	176,36	130,47	302,82	334,23	245,78	193,43	s/d	262,67	167,47	364,47	s/d	s/d	302,39	s/d	136,65
Ene-12	173,11	126,11	302,49	366,95	187,29	123,22	s/d	265,01	194,03	352,08	s/d	s/d	257,99	s/d	141,28
Feb-12	186,39	103,14	415,77	491,80	279,86	197,01	s/d	320,33	228,10	318,47	s/d	s/d	294,85	s/d	117,73
Mar-12	187,33	73,82	500,08	583,14	350,73	225,67	s/d	358,39	268,53	260,97	s/d	s/d	400,39	s/d	111,42
Abr-12	129,64	62,70	314,08	345,27	258,33	163,34	s/d	241,19	150,14	167,02	s/d	s/d	332,37	s/d	163,14
May-12	126,06	63,31	298,95	338,74	227,84	107,46	s/d	225,74	98,17	163,21	s/d	s/d	340,92	s/d	155,57
Jun-12	110,81	64,59	238,13	247,41	221,56	136,12	s/d	205,77	127,05	143,75	s/d	s/d	252,13	s/d	147,16
Jul-12	123,27	66,81	278,81	290,67	257,62	137,55	s/d	224,31	182,48	163,83	s/d	s/d	268,04	s/d	159,78
Ago-12	116,38	59,69	272,57	287,55	244,88	154,03	s/d	213,68	124,16	158,35	s/d	s/d	246,27	s/d	174,49
Sep-12	124,16	66,62	282,67	323,59	208,10	123,22	s/d	207,42	159,38	180,11	s/d	s/d	280,78	s/d	176,59
Oct-12	128,97	78,84	267,10	295,08	216,18	139,70	s/d	220,46	135,71	173,39	s/d	s/d	284,80	s/d	193,41
Nov-12	130,52	70,78	295,09	329,21	234,12	118,21	s/d	213,68	144,37	200,81	s/d	s/d	283,12	s/d	180,80
Dic-12	101,88	60,92	214,71	256,54	139,93	91,70	s/d	165,52	124,74	163,48	s/d	s/d	194,33	s/d	127,82
Ene-13	113,81	60,27	261,30	313,15	167,74	111,04	s/d	166,95	196,34	171,18	s/d	s/d	262,18	s/d	142,96
Feb-13	141,40	79,31	312,47	374,87	200,03	125,37	s/d	253,63	228,10	192,41	s/d	s/d	281,45	s/d	157,67
Mar-13	110,65	52,51	270,83	299,50	219,58	169,07	s/d	185,11	138,59	139,42	s/d	s/d	277,43	s/d	164,82
Abr-13	115,43	55,60	280,29	317,16	213,48	182,69	s/d	212,93	141,48	141,54	s/d	s/d	278,93	s/d	170,29
May-13	103,61	45,20	264,52	293,58	211,69	114,63	s/d	182,78	141,48	144,19	s/d	s/d	245,43	s/d	187,11
Jun-13	99,96	36,72	274,18	289,46	246,85	203,46	s/d	194,46	131,67	145,08	s/d	s/d	217,12	s/d	196,78
Jul-13	117,49	49,87	303,78	340,25	238,60	211,34	s/d	224,23	144,37	167,64	s/d	s/d	240,40	s/d	196,52
Ago-13	135,49	57,12	351,41	401,97	260,13	243,58	s/d	264,56	179,02	199,48	s/d	s/d	262,18	s/d	245,97

MES	TOTAL	SEGÚN GRADO DE CALIFICACIÓN					SEGÚN RAMA DE ACTIVIDAD								Micro empresarios
		No Calificado	Calificado				Serv. Profesion ales	Servicios	Serv. domésticos	Comercio	Promoción y Venta	Adminis trativo	Industria	Otros	
			Total	No Profesional	Profesional										
				Total	Prof. en Cs. Ec.										
Sep-13	141,91	73,07	331,58	328,81	335,12	389,73	s/d	238,18	208,58	287,68	s/d	s/d	230,52	s/d	190,05
Oct-13	149,97	70,78	368,14	404,48	404,48	329,55	s/d	173,24	173,24	292,37	s/d	s/d	224,49	s/d	231,48
Nov-13	140,11	57,70	367,18	402,48	402,48	243,58	s/d	176,13	176,13	311,39	s/d	s/d	203,55	s/d	256,48
Dic-13	115,93	49,52	298,89	354,90	354,90	143,28	s/d	187,53	140,90	285,56	s/d	s/d	122,63	s/d	169,87
Ene-14	112,61	43,80	302,17	370,36	370,36	128,96	s/d	168,08	144,37	265,39	s/d	s/d	172,55	s/d	147,16
Feb-14	122,55	37,96	355,59	357,31	357,31	297,31	s/d	220,46	202,12	253,45	s/d	s/d	149,94	s/d	214,44
Mar-14	107,98	31,58	318,46	328,00	328,00	263,64	s/d	209,23	159,38	202,76	s/d	s/d	160,16	s/d	220,32
Abr-14	93,41	28,15	273,21	294,58	294,58	229,25	s/d	141,70	115,50	205,23	s/d	s/d	163,34	s/d	197,62
May-14	104,38	33,87	298,63	285,05	322,02	379,70	s/d	172,60	101,06	218,06	s/d	s/d	179,25	s/d	216,54
Jun-14	102,43	36,35	284,47	267,38	314,31	375,40	s/d	154,97	85,47	219,03	s/d	s/d	176,91	s/d	223,69
Jul-14	90,92	33,64	248,75	274	203,62	186,27	s/d	114,57	187,68	207	s/d	s/d	153,29	s/d	197,62
Ago-14	104,07	37,10	288,59	311,94	244,70	197,73	s/d	154,97	175,55	227,53	s/d	s/d	176,91	s/d	178,28
Sep-14	94,27	33,99	260,34	290,57	206,31	204,18	s/d	123,99	138,59	222,48	s/d	s/d	164,18	s/d	216,54
Oct-14	104,46	39,60	283,19	300,60	252,06	218,51	s/d	143,96	161,69	249,91	s/d	s/d	167,53	s/d	206,03
Nov-14	106,47	40,18	289,11	330,81	214,56	217,79	s/d	134,46	177,86	263,62	s/d	s/d	174,23	s/d	186,69
Dic-14	83,21	31,30	226,23	259,95	165,94	85,97	s/d	97,23	109,72	226,91	s/d	s/d	129,83	s/d	195,52
Ene-15	90,67	41,00	227,51	267,98	155,18	85,97	s/d	89,32	167,47	242,39	s/d	s/d	174,23	s/d	147,16
Feb-15	116,38	43,22	317,94	359,32	243,98	139,70	s/d	147,73	176,13	256,10	s/d	s/d	259,67	s/d	149,26
Mar-15	121,55	43,08	337,76	390,63	243,27	160,48	s/d	132,96	228,68	249,47	s/d	s/d	337,74	s/d	164,82
Abr-15	114,23	39,25	320,84	339,24	287,94	68,06	s/d	182,40	236,77	205,68	s/d	s/d	242,08	s/d	84,09